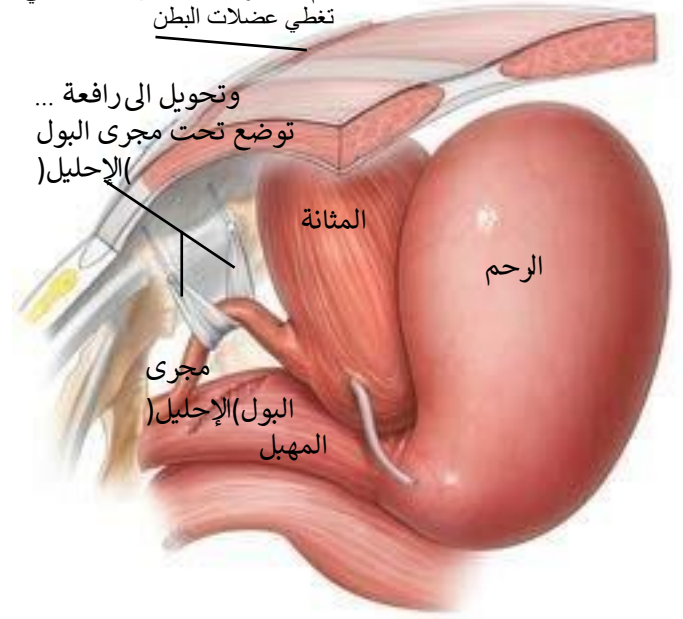


تتم أخذ شريط اللفافة من الأنسجة التي تغطي عضلات البطن



المِعلق اللفافي (تعليق الإحليل) بالنسيج دليل المرأة

ما هو المِعلق اللفافي (تعليق الإحليل بالنسيج الذاتي) وكيف يعمل المِعلق اللفافي (تعليق الإحليل بالنسيج الذاتي) (كيف يتم إجراء الجراحة؟ هل احتاج تخدير لإجراء العملية؟ متى سأتمكن من العودة للمنزل بعد العملية؟ متى يمكنني العودة لروتيني المعتاد؟ ماهي فرص نجاح العملية؟ ماهي المضاعفات التي قد تحدث؟ كيف ستؤثر العملية على حياتي الجنسية؟

ما هو المِعلق اللفافي (تعليق الإحليل بالنسيج الذاتي)؟

عملية المِعلق اللفافي (تعليق الإحليل بالنسيج الذاتي) هي عملية يتم إجراؤها لمعالجة سلس البول الجهدى لدى النساء.

سلس البول الجهدى هو تسرب البول الإرادى أثناء الأنشطة اليومية مثل السعال أو العطس أو ممارسة الرياضة. يؤثر سلس البول الجهدى على 20-30% على الأقل من النساء. يمكن أن يكون الأمر محرجاً للغاية ويؤثر سلباً على نوعية الحياة. تتوفر العديد من خيارات العلاج، ومع ذلك، عندما تفشل الإجراءات الأخرى أو يكون عند المريض مخاوف بشأن استخدام مواد صناعية في عملياته الجراحية (انظر الى منشور عن تعليق منتصف الإحليل (فإن عملية التعليق اللفافي تكون خيار يمكن تطبيقه

عملية المِعلق اللفافي (تعليق الإحليل بالنسيج الذاتي) تكون من أنسجة المريض اللفافة هي طبقة قوية من النسيج الضام غالباً يؤخذ من البطن أو الفخذ. يقوم الجراح بالغالب بأخذ شريط من اللفافة بعرض 1-3 سم ويضعها تحت الإحليل (القناة التي تقوم بإخراج البول من المثانة) لعمل دعامة وتقليل تسريب البول.

كيف تعمل عملية المِعلق اللفافي (تعليق الإحليل بالنسيج الذاتي)؟

معظم سلس البول الجهدى يكون بسبب ضعف في دعامة الإحليل، غالباً يكون بسبب ارتفاع في الضغط داخل البطن (بسبب الحمل، الولادة، أو اكتساب وزن الخ). التعليق اللفافي يستخدم لإستبدال الأنسجة الداعمة المتضررة.

كيف يتم إجراء الجراحة؟

تتم الجراحة تحت التخدير وتتكون من خطوتين. أولاً، يقوم الجراح بأخذ شريط من لفاة البطن عن طريق شق يشبه شق العملية القيصرية، أو من الفخذ عن طريق شق صغير.

ثانياً، يتم عمل شق صغير في المهبل تحت الإحليل (مجرى البول)، يتم تثبيت شريط اللفافة أسفل الإحليل ومن ثم رفعة من فتحات خلال جدار البطن. ثم يخييط الشق الصغير في المهبل.

عند الاقتراب من نهاية العملية، غالبية الجراحين يقومون بعمل منظار المثانة. منظار المثانة يسمح للجراح للنظر داخل المثانة عن طريق كاميرا تلسكوبية لضمان ان لا ضرر حصل للمثانة او لمجرى البول (انظر الى منشور عن منظار المثانة) بإدخال قسطرة لتفريغ المثانة وغالباً يتم ازالتها في اليوم التالي.

هل احتاج الى تخدير لإجراء العملية؟

هذه العملية غالباً تقام تحت التخدير. اعتماداً على منطقتك السكنية و مركز تقديم العناية الصحية، يمكن ان يكون تخدير كامل او التخدير(النصفي) نخاعي او تخدير حول الجافية.

متى سأتمكن من العودة للمنزل بعد العملية؟

غالبية الجراحين يسمحون للمرضى بالذهاب الى منازلهم بعد التأكد ان المريض قادر على تفريغ مثانته بكفاءة، قد يتمكن المريض من ذلك في غضون يوم الى بضعة أيام.

متى يمكنني العودة لروتيني المعتاد؟

يمكنك العودة الى القيادة وتكون في لياقة كافية لإجراء الأنشطة اليومية المعتادة في غضون 4-6 أسابيع من الجراحة. بعد الجراحة، يُنصح بتجنب رفع الأشياء الثقيلة وال ج ماع والرياضة لمدة 6 أسابيع للسماح للجروح بالتعافي.

ماهي فرص نجاح العملية؟

تشير البيانات الحالية إلى أن عملية ما هو ال معلق اللفافي (تعليق الإحليل بالنسيج الذاتي) ناجحة ك نجاح استخدام الأنسجة الصناعية لرفع احليل المثانة. يتراوح معدل النجاح الإجمالي من 80 إلى 90% للعملية الأولى. غالبية النساء يشعرون ان سلس البول الجهدى لديهم تم علاجه او تحسن بن كثير بعد العملية.

قسطرة لمدة ٢٤ ساعة للسماح للثقب الموجود في المثانة بالشفاء. عادة ما تشفى المثانة من تلقاء نفسها خلال بضعة أيام. من النادر حدوث ضرر في مجرى البول، ولكن من الصعب التعامل معه. سوف يشرح لك جراحك كيفية التعامل ذلك في حالة حدوث مثل ذلك.

الإلحاح ولسلس البول الإلحاحي. النساء اللاتي يعانين من سلس البول الإلحاحي قد يعانين أيضاً من الإلحاح ولسلس البول الإلحاحي. الإلحاح هو

حاجة مفاجئة ومكثفة للتبول ولا يمكن تأجيلها و ويشير سلس البول الإلحاحي إلى تسرب البول المرتبط بالإحساس بالإلحاح. الرافعة اللفافية لا يهدف منها علاج أعراض الإلحاح و سلس البول الإلحاحي ، وقد تتفاقم هذه الأعراض لدى ما يصل إلى 10% من النساء بعد إجراء حبال اللفافة.

الألم. تشير الدراسات إلى أنه بعد إجراء عملية سلس البول الإلحاحي، تصاب حوالي 1 من كل 100 امرأة (1%) ببعض آلام الحوض أو المهبل أو الفخذ. وفي حالات نادرة قد لا يستقر الألم ويكون من الأزم إزالة الانسجة الرافعة.

كيف ستؤثر العملية على حياتي الجنسية ؟

يجب تجنب الجماع لمدة 6 أسابيع بعد العملية. لا يوجد أي دليل على أن العملية سيكون لها تأثير سلبي على حياتك الجنسية على المدى الطويل.

تشير الأدلة إلى أن علاج سلس البول أو تحسينه له تأثير إيجابي على الوظيفة الجنسية.

للمزيد من التفاصيل تفضل بزيارة

www.yourpelvicfloor.org

المعلومات الواردة في هذا الكتيب مخصصة للاستخدام للأغراض التعليمية فقط. وليس المقصود استخدامه لتشخيص أو علاج أي حالة طبية محددة، والذي يجب أن يتم فقط من قبل طبيب مؤهل أو غيره من متخصصي الرعاية الصحية.

ترجمة: د. نجد سعد الشمري، د. جواهر الصحبي

النزيف : في بعض الأحيان يمكن أن يحدث النزيف نتيجة مرور الإبرة خلف عظمة العانة، مسبباً ورم دموي (تجمع دم). النزيف الكافي الذي يتطلب نقل الدم أمر نادر جداً. ممكن توقع نزيف مهبطي بسيط لعدة أسابيع بسيطة . صعوبة في التبول (صعوبة في التفرغ). بعض النساء يواجهون صعوبة في تفرغ المثانة بعد عملية التعليق اللفافي، وقد يستغرق ٦- ٨ أسابيع للتعافي . بعض المرضى يتم تسريحهم مع قسطرة . إذا استمرت مشاكل إفراغ المثانة بعد فترة زمنية معقولة، فسوف يناقش الفريق الجراحي الخيارات معك التي ممكن ان تتضمن تدريب المريضة على عمل القسطرة الذاتية، تخفيف شد ما هو ال معلاق ال لفاي (تعليق الإحليل) ، او ازالها كالمه.

هذا ممكن ان يحدث لدى ٥% من النساء

انكشاف اللفافه. انكشاف الرافعة اللفافية بعد العملية هو شي نادر بعملية الرافعة اللفافية التي يتم فيها استخدام النسيج الضام الخاص بالمريض) مقارنة بالرافعة الصناعية لمنتصف الاحليل (. مع ذلك ، قد يتأثر التنام الجروح بالعدوى والتدخين واستخدام الادوية الستيرويدية. اذا انكشف النسيج اللفافي وتسبب للمريضة او زوجها بأعراض او الام، حينها غالباً تتم إزالة الانسجة الرافعة.

تضرر للمثانة او مجرى البول. قد يحدث ضرر في المثانة أثناء مرور الإبر عبر الفراغ الموجود خلف عظمة العانة. لمعالجة هذا الامر، تتم إزالة الإبرة ونقلها الى الموضع الصحيح. يتم بعد ذلك تصريف المثانة عادة بواسطة