

Hüvelyi pesszárriumok kismencedei süllyedések kezelésére

Útmutató női páciensek számára

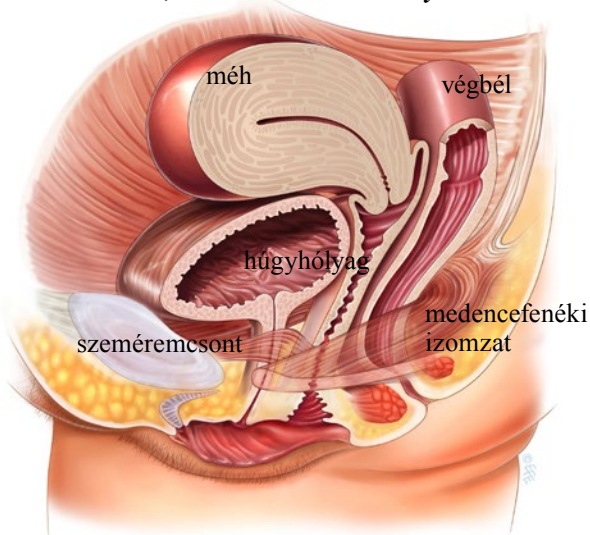
1. Mi az a kismencedei süllyedés?
2. Mi az a hüvelyi pesszárrium?
3. Mikor alkalmazható a hüvelyi pesszárrium?
4. Hogyan kell felhelyezni a pesszárriumot?
5. Milyen alternatív kezelések elérhetőek?
6. Mire számíthatok az első felhelyezés után?
7. Mik a lehetséges komplikációk?
8. Vannak-e megkötések a pesszárriummal végzett mindennapi tevékenységekkel kapcsolatban?
9. Lehetséges-e a szexuális együttlét felhelyezett pesszárrium mellett?
10. A hüvelyi ösztrogének használata hüvelyi pesszárrium mellett

Mi az a kismencedei süllyedés?

A méh- és/vagy a hüvelyfali süllyedés (vagy prolapsus) egy gyakran előforduló állapot, amely a nők akár 50% -át is érintheti. A nők akár 11% -ánál szükségessé válhat az élete során valamikor egy süllyedéssel kapcsolatos műtét. A kismencedei süllyedés általában a méhet vagy a hüvelyt tartó kötőszöveti elemek gyengesége miatt fordul elő. Ezek a szövetek meggyengülhetnek a szülés során, krónikus nehéz súllyal járó emelés vagy erőlködés pl. székrekedés, krónikus köhögés, elhízás eredményeként és az öregedési folyamat részeként. Bizonyos esetekben előfordulhat a kötőszöveti támasztó elemek gyengeségére való genetikai hajlam.

A méhsüllyedés kellemetlen húzó érzést vagy teltségérzést okozhat a hüvelyben és gyakori vizelési panaszokkal, a húgyhólyag ürítési nehézségeivel és húgyúti fertőzésekkel járhat. Előrehaladottabb esetekben a prolapsus a hüvelybemeneten is túlterjedhet.

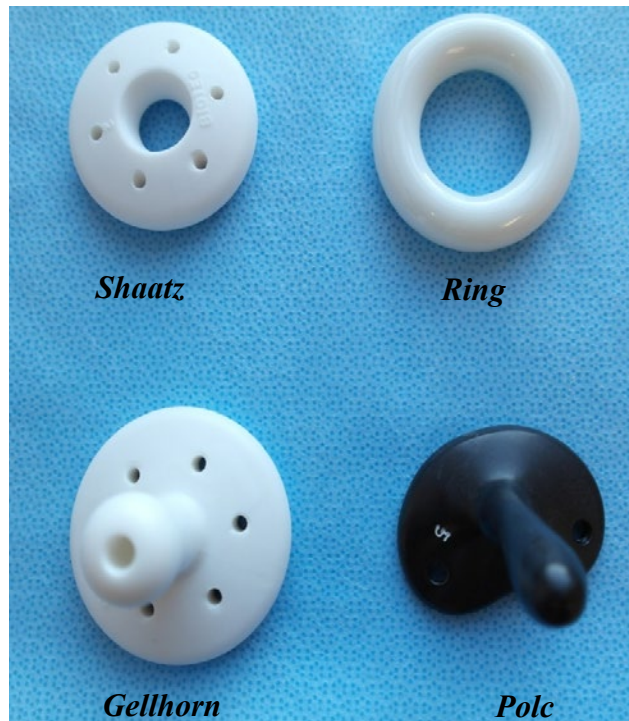
Normál anatómia, nincs kismencedei süllyedés



Mi az a hüvelyi pesszárrium?

A hüvelyi pesszárrium egy olyan eltávolítható eszköz, amely a hüvelybe helyezve megtámasztja a meggyengült és megsüllyedt hüvelyfalakat vagy a méhet. Különböző típusú pesszárriumok érhetőek el, ezek közül a membrános vagy anélküli gyűrűpesszárrium, a gellhorn pesszárrium és a kockapesszárrium a leggyakrabban használatosak. Néhány pesszárrium - például a gyűrűpesszárrium - több hónapig biztonsággal a hüvelyben maradhat eltávolítás nélkül. Másokat - például a kockapesszárriumokat - naponta el kell távolítani és meg kell tisztítani. A legtöbb pesszárrium szilikonból készül, amely egy olyan lágy, nem abszorbens anyag, mely az egészségre nem káros. Egy idő után a pesszárrium külső felülete elszíneződhet. Ez normális, és nem jelenti azt, hogy új pesszárriumra van szükség.

Pesszárriumtípusok



Mikor alkalmazható a hüvelyi pesszárrium?

A legtöbb pesszárriumot a méh és/vagy hüvelyfalak süllyedéses tüneteinek csökkentése céljából helyezik fel (lásd fent). Nőgyógyásza időnként akkor is javasolhatja a pesszárrium használatot, amikor az edzés közbeni vizeletinkontinenciát szeretné megelőzni vagy csökkenteni. Ha a műtét elkerülése vagy késleltetése a cél, például még gyermekvállalási szándék van, vagy valamilyen kísérőbetegség miatt a műtét kockázatos lenne, akkor a pesszárrium a legalkalmasabb erre.

Hogyan kell felhelyezni a pesszárriumot?

A megfelelő pesszárrium kiválasztásánál először hüvelyi vizsgálat történik a süllyedés típusának megítélése céljából. A kezelőorvos a hüvely méreteinek meghatározása után ki tudja választani a páciens számára legmegfelelőbb pesszárriumot. Ha a pesszárrium túl kicsi, vizelet- vagy székletürítéskor vagy akár magától is kieshet. A túl nagy pesszárrium nyomhat és kényelmetlen lehet. Néha többszöri próbálkozásra sikerül csak megtalálni a megfelelő méretet és típust.

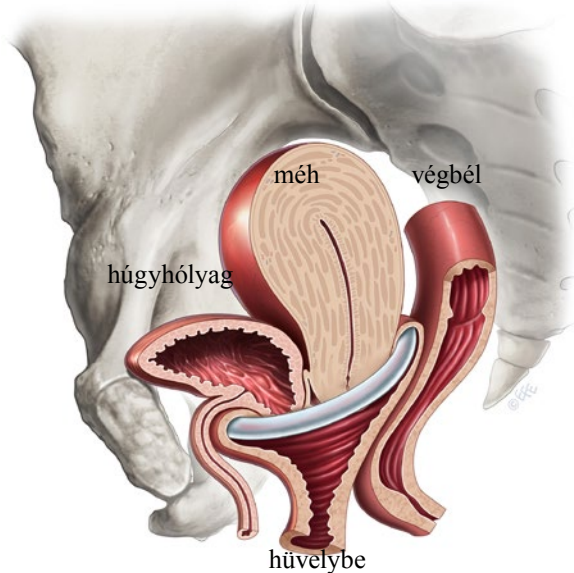
Milyen alternatív kezelések elérhetőek?

Az enyhe fokú süllyedés fizioterápiával kezelhető, míg a súlyosabb süllyedések pesszárrium használatot vagy műtétet igényelhetnek.

Mire számíthatok az első felhelyezés után?

A pesszárium megfelelő felhelyezését követően rendszeres időközönként ellenőrző vizsgálatokra van szükség, melyek során a pesszárium kivételre kerül. Ennek módja kezelőorvosonként eltérő, de a legtöbb esetben 3-6 havonkénti hüvelyi vizsgálat illetve a pesszárium cseréje vagy annak megtisztítása javasolt. A gyűrűpesszáriumot használó nők egy része maga is el tudja távolítani, meg tudja tisztítani illetve ki tudja cserélni a pesszáriumot, ezeket egyébként a kezelőorvos végzi el. Néhány pesszáriumnál, például a kockapesszáriumoknál mindennapi eltávolításra van szükség, ezért ezek hosszabb távú használatára kevesebb páciens alkalmas. Súlyosabb fokú süllyedésnél gyakran használatos gellhorn pesszárium, ezt a típus általában orvosi vagy szakápolói eltávolítást igényel.

A pesszárium felhelyezése



Mik a lehetséges komplikációk?

- **Hüvelyfali vérzés/fekély:** A pesszárium típusától és méretétől függően van rá esély, hogy a hüvely bizonyos részei kifekélyesednek. Ebben az esetben rózsaszínű vagy véres hüvelyfolyás jelentkezhet. A kifekélyesedett területek általában könnyen gyógyulnak a pesszárium átmeneti eltávolításával. Véres folyás esetén keresse fel kezelőorvosát.
- **Fájdalom vagy diszkomfort:** Megfelelően felhelyezett pesszáriumot elviekben nem lehet érezni. Szignifikáns fájdalom vagy diszkomfort esetén a pesszárium túl nagy vagy túl kicsi lehet és más méretre lehet szükség, ebben az esetben egyeztessen kezelőorvosával.
- **Hüvelyfolyás:** A legtöbb páciensnél kis mennyiségben fehéres hüvelyfolyás jelentkezik. Gyűrűpesszárium mellett ez a folyás kissé fokozódhat, de elszíneződés vagy kellemetlen szag nélkül. Utóbbi tünetek megjelenése hüvelyi fertőzésre és / vagy fekélyre utalhat. Az orvosok jelentős része javasolja hüvelyi ösztrogén krém használatát a kifekélyesedés kockázatának csökkentése érdekében. Ennek az eredménye is lehet megnövekedett mennyiségű krémes fehér hüvelyfolyást.

Vannak-e megkötések a pesszáriummal végzett mindennapi tevékenységekkel kapcsolatban?

A pesszáriumkezelésnél cél, hogy a napi tevékenységekben ne akadályozza a páciens. Például tudjon mellette sportolni, kerékpározni és nagyobb távolságokat gyalogosan megtenni.

A kiadványban található információk kizárólag oktatási célokra használhatóak. Nem használható fel semmilyen kórállapot diagnosztizálásánál vagy kezelésénél, mivel ez csak szakorvos vagy más egészségügyi szakember számára engedélyezett. Fordította: Dr. Oláh Orsolya

Lehetséges-e a szexuális együttlét felhelyezett pesszárium mellett?

A helyén lévő gyűrűpesszárium mellett jó eséllyel gond nélkül mód van a szexuális együttlétre. Ha a páciens vagy partnere az együttlét alatt érzi a gyűrűt, akkor az együttlét előtt nyugodtan eltávolítható majd utána újra felhelyezhető (fordítói megjegyzés: ez csak az újabb típusú, kettéhajtható gyűrűpesszáriumoknál lehetséges). Más pesszáriumok, például a fánk, a kocka vagy a gellhorn pesszáriumok nagyrészt kitöltik a hüvelyt, és nem lehet mellettük addig nemi életet élni, míg ezek a helyükön vannak. Tisztázza kezelőorvosával, hogy szeretne-e a pesszárium mellett aktív nemi életet élni, hogy ebben az esetben megfelelő alternatív pesszáriumot vagy más kezelést tudjon javasolni.

A hüvelyi ösztrogének használata hüvelyi pesszárium mellett

A menopauza után az ösztrogénhiány a hüvelyhám elvékonyodásával jár. Ennek következtében a hüvely kiszáradhat és pesszárium használata mellett hajlamosabb lehet fekélyek kialakulására is. Kezelőorvosa hüvelyi ösztrogént javasolhat a hüvelyhám állapotának javítása, egészségesebbé tétele céljából. Ezt megelőzően kezelőorvosa tájékoztatja az ösztrogének használatának lehetséges indikációiról és a használat következményeiről. A hüvelyi ösztrogénkezelésről további információt az alacsony dózisu hüvelyi ösztrogénkezelés című kiadványunkban olvashat.

FTovábbi információ a www.YourPelvicFloor.org webhelyen található.