

Urodynamické vyšetření

U r o d y n a m i c k é v y š e t ř e n í

1. Co je urodynamické vyšetření?
2. Proč se urodynamické vyšetření provádí?
3. Jsou nějaké alternativy k urodynamickému vyšetření?
4. Co bych měla udelat, abych se připravila na urodynamické vyšetření?
5. Co se bude dít během urodynamického vyšetření?
6. Jsou zde nějaká rizika?
7. Co mohu očekávat po urodynamickém vyšetření?

Co je urodynamické vyšetření?

Urodynamické vyšetření je název pro řadu testů, které ukazují jak funguje Váš močový měchýř. Hlavní vyšetření se nazývá cystometrie, toto vyšetření měří schopnost močového měchýře hromadit a vylučovat moč.

Proč se urodynamické vyšetření provádí?

Močové problémy, zejména inkontinence (jakýkoliv vůli neovladatelný únik moči), může postihnout ženy v jakémkoliv věku. Tyto problémy obvykle stoupají s věkem, těhotenstvím, porody a nástupem menopauzy.

Vaše příznaky mohou zahrnovat:

- únik moči při kašli, kýchání, smích nebo cvičení.
- náhlé nebo časté nutkání k močení
- časté vstávání v noci s pocitem nucení na močení
- obtížné vyprázdnění močového měchýře
- opakující se infekce močových cest

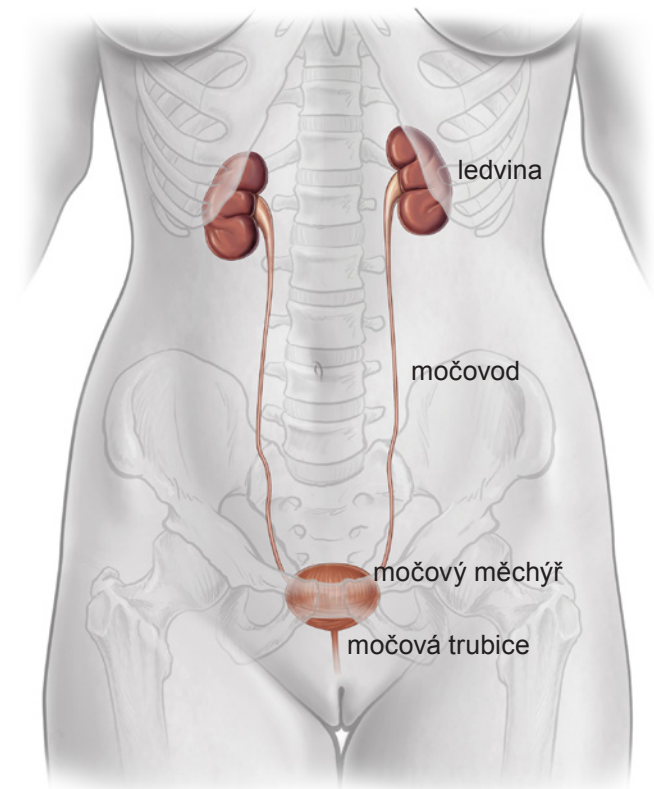
Výsledky urodynamických vyšetření umožní Vašemu doktorovi zjistit důvod, proč tyto příznaky máte a tím Vám může nabídnout nejlepší řešení Vašich problémů.

Jsou nějaké alternativy k urodynamickému vyšetření?

Ne každý s potížemi s močením, musí mít urodynamické vyšetření. Pokud jednoduchá konzervativní léčba jako je změna příjmu tekutin, cvičení a/nebo medikamenty nepomohou, pak urodynamické vyšetření je nejlepší způsob, jak mohou být správně změřeny funkce močového měchýře a aplikována léčba na míru vzhledem k Vašemu konkrétnímu problému.

Vyžaduje se určitá příprava?

Obvykle budete požádána, abyste přišla na vyšetření s naplněným močovým měchýřem, takže pokud je to možné,



Jsou zde nějaká rizika?

Bez ohledu na to, jak pečlivě se vyšetření provádí, může někdy dojít po vyšetření ke vzniku močové infekce.

Měla byste pít více vody než obvykle po dobu jednoho až dvou dní, aby se odplavily všechny bakterie. Můžete dostat antibiotika na krátkou dobu po vyšetření k prevenci infekce.

prosím nemočte hodinu před tím, než podstoupíte vyšetření. Vyšetření trvá přibližně 30 minut a nevyžaduje žádnou dietu ani lačnění. Není nutné žádné znečistlivění. V den vyšetření si oblékněte sukni nebo kalhoty a košili, abyste si mohla svléknout spodní část oblečení a převléknout se.

Jak se vyšetření provádí?

Existuje několik možných způsobů jak urodynamické vyšetření provádět, ale principy jsou stejné pro všechny.

- Nejprve můžete být požádána, abyste udělala několik cviků s plným močovým měchýřem, aby bylo vidět jak závažný je únik moči. Toto se nazývá "Pad test" (-test vážení vložky). Nebojte se, nebudou po vás požadovány žádné úkony, které byste normálně snadno neprovedla.
- Poté budete vyzvána k tomu, abyste se vymočila do speciální toalety, abychom mohli změřit, jak rychle se vyprazdňuje Váš močový měchýř. Ihned po vymočení se provede ultrazvukové vyšetření, abychom posoudili, jak dobře se Váš močový měchýř vyprázdnil.

- Po tomto Vám bude vložena do močového měchýře malá plastová trubička, které se říká katetr, aby se mohl měchýř naplnit tekutinou. Dále budou vloženy dva měkké, tenké katetry (senzory), jeden do měchýře a druhý do pochvy nebo konečníku. Budou zaznamenávat a měřit tlaky v močovém měchýři a dutině břišní.
- Během tohoto vyšetření, Vám budou kladeny otázky ohledně Vašich pocitů v močovém měchýři. Dále budete požádána, abyste provedla pár úkonů, které by mohly být spouštěcím mechanismem problému, který máte. (t.j. zakašlání, zatlačení, popoběhnutí, postavení se nebo poslouchání tekoucí vody). Pokud budete cítit, že Váš močový měchýř je plný, dejte to vědět osobě, která vyšetření provádí
- Nakonec budete znovu požádána abyste se vymočila. Senzory zůstanou během močení stále na místě. Poté jsou senzory odstraněny a vyšetření je dokončeno a Vy se můžete obléci.

Co bude následovat?

Po vyšetření můžete ještě den pociťovat pálení a řezání při močení, pokud máte ale podezření na to, že se u Vás rozvíjí infekce močových cest, oznamte to prosím Vašemu lékaři. Výsledky vyšetření jsou obvykle okamžitě k dispozici a budou s Vámi probrány tak, aby se mohla případně naplánovat Vaše léčba.

Urodynamické vyšetření



IUGA ♀
international urogynecological association

Informace obsažené v této brožuře jsou určeny pouze k vzdělávacím účelům. Není plánováno jejich užití k diagnostice nebo léčbě jakýchkoliv specifických zdravotních problémů. Toto by mělo být prováděno pouze kvalifikovaným lékařem nebo jiným zdravotnickým pracovníkem. Přeložila MUDr. Johana Laiblová