

盆腔脏器脱垂的子宫托治疗

妇女指南

1. 什么是脱垂？
2. 什么是子宫托？
3. 什么情况下应用子宫托？
4. 子宫托如何安装？
5. 替代疗法？
6. 初次上托后我会有什么情况发生？
7. 是否有并发症？
8. 上托后我的日常活动是否有限制？
9. 上托后可以有性生活吗？
10. 安装子宫托后的雌激素治疗

什么是脱垂？

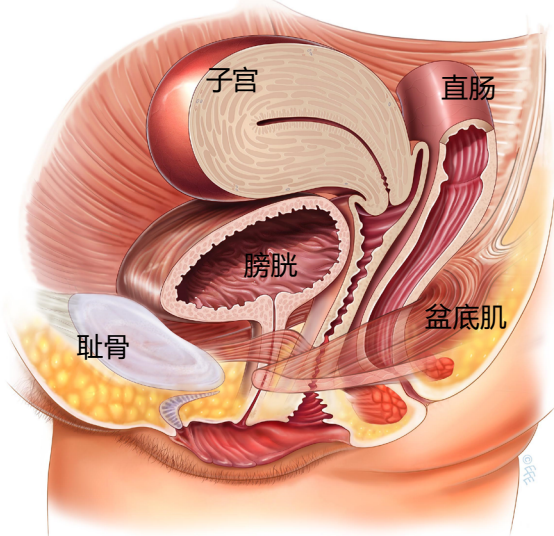
子宫、阴道脱垂是影响50%的女性的常见疾病，其中11%的女性因为脱垂需要手术治疗。当支撑子宫、阴道在正常位置的组织薄弱时，往往会发生脱垂。分娩、慢性咳嗽、便秘、肥胖或年龄老化都可以引起支撑组织的薄弱。还有一些基因缺陷也可以导致支撑组织的功能减弱。

子宫脱垂可以引起阴道痉挛或异物感、尿频、排尿困难和泌尿道感染。严重脱垂时，子宫可以脱出阴道口外。

什么是子宫托？

子宫托是一个放在阴道里、可拆卸的用来支撑脱垂的子宫和阴道的装置。子宫托有很多类型，圆环形（带或不带托）、圆盘形带柄、方形子宫托都是常用的类型。有些子宫托比如圆环形可以在安全地在阴道里放置几个月，不需要取出来，而其他的比如方形子宫托必须每日取出并清洗。大部分子

正常解剖结构，无脱垂

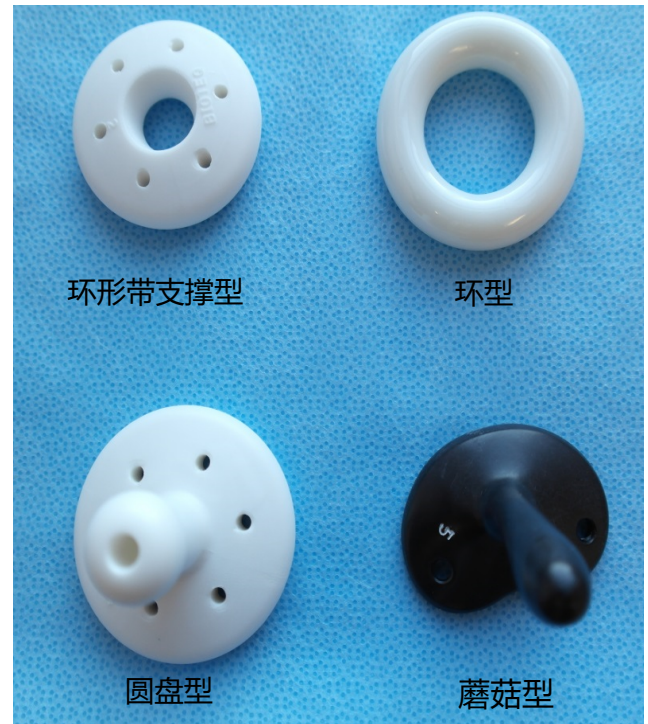


宫托是由硅胶制成，这是一种柔软、不可吸收、对人体无害的材料。放置子宫托一段时间后，子宫托表面会变色，这是正常的，不需要更换新的子宫托。

什么情况下使用子宫托？

大多数子宫托用来改善子宫、阴道脱垂症状，有时候妇科医生会建议在运动时安装子宫托，用来预防或减少尿失禁的发生。如果你想避免或延迟手术，或者你的家人尚未准备好，或者因其他疾病而不能耐受手术时，子宫托是个合适的选择。

子宫托类型



子宫托如何安装？

首先要进行阴道检查以评估脱垂类型，然后妇科医生还会测量阴道大小来选择最适合您的子宫托。如果子宫托太小，它可以自行脱落，也可能在排尿、排便是脱落。子宫托太大可能会导致压迫症状和不适。有时候需要通过几次尝试才能找到最合适类型和大小的子宫托。

替代疗法？

轻度的脱垂可以通过理疗治疗，而严重的脱垂可能需要放置子宫托或手术治疗。

放置子宫托后会发生什么？

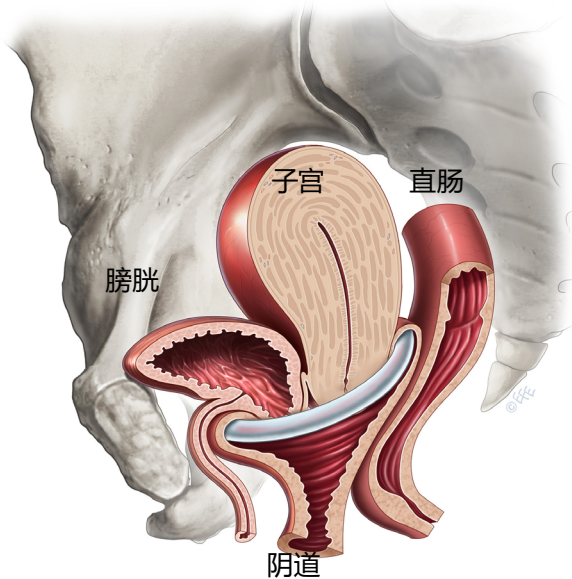
放置子宫托后，需定期检查和更换。医生之间的做法不尽相同，但大多数情况都会建议每3-6个月检查阴道、清洗或更换子宫托一次。上圆环形子宫托的女性可以自己取出、清洗及重新放置子宫托，也可以在医生办公室进行。有些子宫托，比如方形子宫托，需要每天取出清洗，因此不太适合长期使用。圆盘形带柄子宫托通常用于比较严重的脱垂，这种类型的子宫托通常需要由医生或护士取出。

是否有并发症？

- **阴道出血、溃疡：** 子宫托的类型和大小不同，阴道溃疡的范围可能也会不同。在这种情况下，您可能会有粉红色或血性分泌物。溃烂的区域通常在取出子宫托后很快就能愈合。如果有血性分泌物，您需要就诊。
- **疼痛或者不适：** 如果子宫托放置正确，您感觉不到子宫托的存在。如果您感觉到明显的疼痛或不适，可能是因为子宫托太大或较小，这时候需要更换其他大小的子宫托。如果发生这种情况，请告诉你的医生。
- **分泌物：** 大多数女性上托后会有少量白色分泌物，如果上了环形子宫托，这种分泌物会稍微增加，但是没有颜色或异味。如果出现上述两种情况，那表明可能有阴道

有关阴道雌激素治疗的更多信息，请参阅我们的标题为“低剂量阴道雌激素治疗”的章节。

子宫托的放置



感染或溃疡存在。许多医生会给患者开具阴道雌激素软膏涂抹来减少溃疡的发生，这也会导致白色分泌物的增加。

上托后我的日常活动是否有限制？

子宫托为脱垂女性解决了问题，但不限制日常活动。比如，你可以运动，骑单车，散步等。

上托后可以有性生活吗？

如果你放置了圆环形子宫托，那么可以有性生活。如果您或您的伴侣同房时感觉到子宫托的存在，可以选择先把子宫托取出来，待性生活结束后再把它放回阴道。其它类型的子宫托，如空心面包形、方形或圆盘形带柄子宫托，由于它们挤满了阴道，故带着这些类型的子宫托时不能有性生活。确保您的医生知道您是否希望有性生活，以便可以选择合适的子宫托或其他治疗方法。

安装子宫托后的雌激素治疗

绝经后女性，由于缺乏雌激素，阴道皮肤变薄、干燥，放置子宫托后更容易发生阴道溃疡。您的医生可能开具雌激素软膏来改善阴道皮肤状态，使其更健康。您的医生将会和你论使用雌激素的可能适应症及使用效果。

IUGA 
international urogynecological association

本小册子中所载的资料仅供教育用途。它并不是用于诊断或治疗任何特定的医疗问题，医疗问题只能由一位合格的医生或者其它有资质的医疗工作者来完成。
由李秋芬，泌尿妇科可科室，广州市妇女儿童医疗中心，翻译的

Reviewed 2015