

Pessário Vaginal para Prolapso de Órgãos Pélvicos

Um guia para mulheres

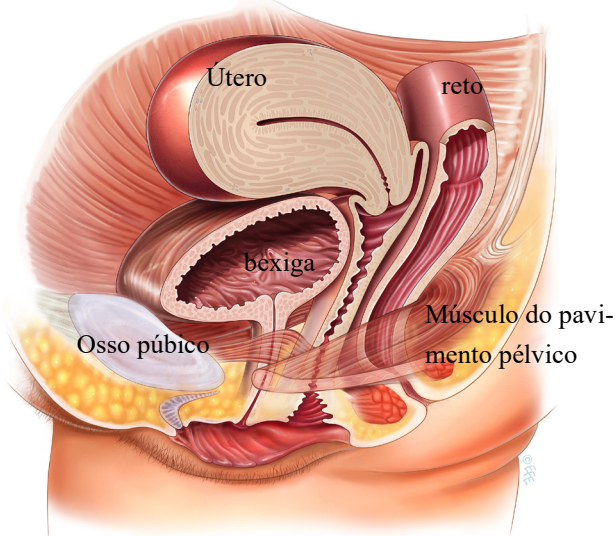
1. O que é um prolapso?
2. O que é um pessário vaginal?
3. Quando pode ser usado um pessário vaginal?
4. Como é colocado um pessário?
5. Quais são os tratamentos alternativos?
6. O que me irá acontecer após a colocação inicial?
7. Existem algumas complicações?
8. Existem algumas restrições na minha atividade diária com um pessário?
9. Posso ter relações sexuais com um pessário colocado?
10. Uso de estrogénios vaginais com um pessário

O que é um prolapso?

Prolapso do útero e/ou das paredes vaginais é uma situação comum que afeta cerca de 50% das mulheres. Cerca de 11% das mulheres necessita de cirurgia do prolapso durante a sua vida. O prolapso geralmente ocorre devido ao enfraquecimento das estruturas de suporte do útero ou da vagina. O enfraquecimento dos suportes pode ocorrer durante o parto, como resultado do levantamento de pesos ou esforços crónicos, como por exemplo, com a obstipação, tosse crónica, obesidade e como parte do processo de envelhecimento. Em alguns casos, pode haver uma fraqueza genética dos tecidos de suporte.

O prolapso do útero pode causar uma sensação desconfortável de arrastamento ou repleção da vagina, queixas de urinar frequentemente, dificuldade em esvaziar a bexiga e infeções do

Anatomia normal, sem prolapso

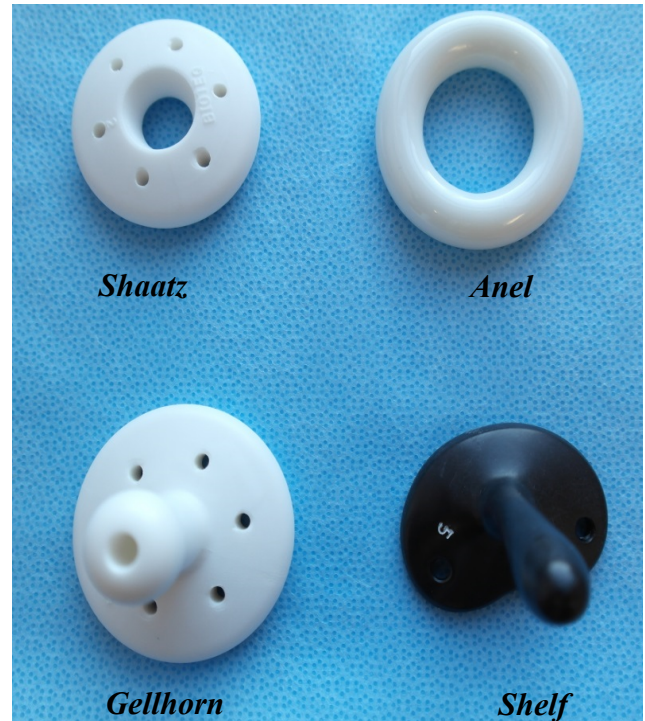


trato urinário. Em casos mais avançados, o prolapso pode estender-se para além da entrada da vagina.

O que é um pessário vaginal?

Um pessário vaginal é um dispositivo removível que é colocado na sua vagina para suportar as paredes da vagina ou o útero enfraquecidos ou prolapsados. Estão disponíveis diferentes tipos de pessários: pessário em anel com ou sem suporte, pessário gellhorn e pessário cubo são os tipos de pessário mais frequentemente utilizados. Alguns pessários, tais como o pessário em anel, podem permanecer na vagina de forma segura durante vários meses sem necessidade de serem removidos, enquanto outros, como o pessário cubo, devem ser removidos e limpos

Tipos de Pessários



diariamente. A maioria dos pessários são feitos de silicone, um material macio e não absorvente, que não representa uma ameaça à sua saúde. Após algum tempo, a superfície exterior do pessário pode perder a cor. Isto é normal e não significa que tem de ser colocado um novo pessário.

Quando pode ser usado um pessário?

A maioria dos pessários são colocados para melhorar os sintomas de prolapso do útero e/ou paredes vaginais (ver acima). Por vezes, o seu ginecologista irá sugerir um pessário para prevenir ou reduzir a incontinência urinária durante o exercício. Os pessários são mais adequados quando deseja evitar ou adiar uma cirurgia, por exemplo, se a sua família ainda não está completa ou se tem problemas médicos que tornam a cirurgia arriscada.

Como é colocado um pessário?

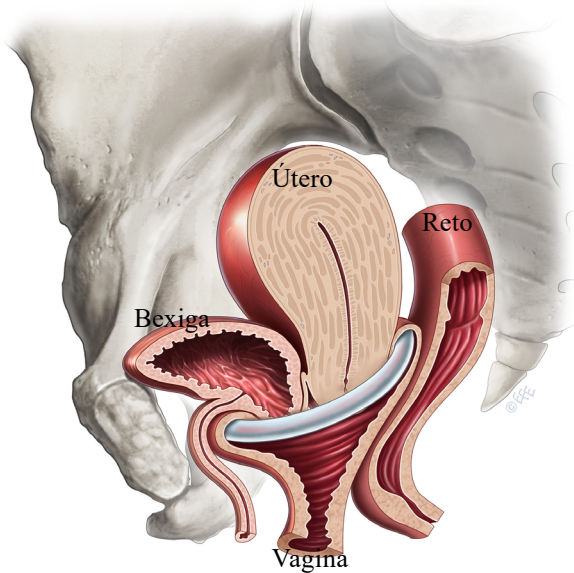
Os pessários são colocados primeiro com a realização de um exame vaginal para avaliar o tipo de prolapso. O seu médico também irá medir a sua vagina para decidir qual o melhor tipo de pessário no seu caso individual. Quando o pessário é muito

pequeno pode cair, por si próprio ou quando urina, ou durante o movimento dos intestinos. Quando um pessário é muito grande ele pode dar sintomas de pressão e desconforto. Às vezes, podem ser necessárias algumas tentativas até encontrar o tamanho e o tipo de pessário mais adequados.

Quais são os tratamentos alternativos?

Um prolapso menor pode ser tratado com fisioterapia, enquanto prolapso mais graves podem exigir o uso de um pessário ou uma cirurgia.

Localização do Pessário



O que irá acontecer após a colocação do pessário?

Uma vez inserido o pessário e colocado apropriadamente na vagina, é necessário trocá-lo e verificá-lo a intervalos regulares. A prática varia entre médicos, mas a maioria sugere que o pessário seja limpo ou trocado e a vagina observada a cada 3-6 meses. Algumas mulheres que usam pessário em anel são capazes de remover, limpar e substituir o próprio pessário, caso contrário, isto pode ser feito no consultório médico. Para alguns pessários, como os pessários cubo, a remoção diária é necessária e, portanto, é menos adequado para uso a longo prazo. O pessário gellhorn é frequentemente usado para graus mais avançados de prolapso e este tipo de pessário geralmente requer a remoção por um médico ou enfermeiro.

Existem algumas complicações?

- Hemorragia/Ulceração da parede vaginal. Dependendo do tipo e tamanho do pessário, há uma possibilidade de se desenvolverem áreas ulceradas na vagina. Neste caso, poderá ter um corrimento rosado ou ensanguentado. As áreas ulceradas costumam cicatrizar facilmente, apenas removendo o pessário por um curto período de tempo. Se notar um corrimento ensanguentado, faça uma consulta com o seu médico.
- Dor ou desconforto. Não deve sentir o pessário se ele estiver corretamente colocado. Se sentir dor ou desconforto

significativo, o pessário pode ser muito grande ou pequeno e requer substituição por um tamanho diferente. Fale com o seu médico se isto acontecer.

- Corrimento. A maioria das mulheres tem uma pequena quantidade de corrimento esbranquiçado. Com um anel colocado, este corrimento pode aumentar um pouco, mas não deve ter cor ou cheiro desagradável. Ambos os sintomas podem indicar uma infecção vaginal e/ou ulceração. Muitos médicos prescrevem o uso de creme com estrogênio vaginal para reduzir o risco de ulceração; este também pode resultar numa quantidade aumentada de corrimento branco cremoso.

Existem algumas restrições na minha atividade diária com um pessário?

O pessário deverá dar solução a uma mulher, sem limitação da atividade diária. Por exemplo, deverá ser capaz de praticar desporto, andar de bicicleta e caminhar longas distâncias.

Posso ter relações sexuais com um pessário colocado?

Se tem um pessário em anel é bem possível ter relações com o anel colocado. Se você ou o seu parceiro sentem o anel durante as relações, pode retirar o anel e voltar a colocá-lo após as relações. Outros pessários, como o donut, cubo ou gellhorn, preenchem grande parte da vagina e não é possível ter relações com o pessário inserido. Certifique-se que o seu médico sabe que deseja manter-se sexualmente ativa, de modo a colocar um pessário alternativo ou planejar outro tratamento.

Uso de estrogénios vaginais com um pessário

Após a menopausa, a mucosa vaginal fica mais fina devido à falta de estrogénios. Isto pode tornar a vagina mais seca e também mais propensa a ulceração, quando o pessário se encontra colocado. O seu médico irá discutir as possíveis indicações para o uso de estrogénios e as consequências do seu uso.

Para mais informação sobre o tratamento com estrogénios vaginais leia o nosso folheto intitulado Terapêutica com Estrogénios Vaginais em Baixa Dose.